



**STRATEGIA ROZWOJU  
PONADLOKALNEGO UZDROWISKSOWYCH GMIN  
RYMANÓW I IWONICZ-ZDRÓJ  
NA LATA 2024–2030**

**ZAŁĄCZNIK:  
RAPORT Z BADANIA ANKIETOWEGO**

Rymanów, Iwonicz-Zdrój, 2024 rok

## Raport z badania ankietowego w ramach projektu

### „Strategia Rozwoju Ponadlokalnego Uzdrawiskowych Gmin Rymanów i Iwonicz-Zdrój na lata 2024-2030”

#### 1. Metodologia badania

W dniach od 7 do 21 czerwca 2024 roku przeprowadzone zostało badanie ankietowe w ramach projektu „Strategia Rozwoju Ponadlokalnego Uzdrawiskowych Gmin Rymanów i Iwonicz-Zdrój na lata 2024-2030”. Badanie było realizowane za pomocą ankiety internetowej CAWI (ang. Computer Assisted Web Interview).

#### Opis metody

**CAWI** – ankieta internetowa (ang. *Computer-Assisted Web Interviewing*) – Ankieta internetowa nadzorowana przez system komputerowy jest popularną techniką badań ilościowych, w której pytania kwestionariuszowe pobierane są ze strony internetowej organizatora badania i przekazywane za pośrednictwem Internetu do dowolnego punktu, w którym znajduje się respondent wraz z komputerem podłączonym do Internetu. Osoba badana w systemie CAWI, samodzielnie odczytuje z ekranu treść pytań i udziela odpowiedzi, które rejestrowane są na docelowym serwerze. Oprogramowanie komputerowe obsługujące ankietę internetową dba o zachowanie właściwej kolejności pytań przesyłanych respondentowi, weryfikuje poprawność logiczną wprowadzanych odpowiedzi. Technika CAWI ułatwia ankietowanie niektórych grup respondentów (zbiorowości trudno dostępnych, rozproszonych geograficznie), pozwala na jednoczesne przeprowadzenie dużej ilości niezależnych pomiarów. Badania CAWI opierają się na ankietach zawierających w znacznej większości pytania zamknięte, trwające 10-30 minut. W tym przypadku nie ma moderowania i nie występuje efekt ankieterski. Respondent odpowiada bardziej spontanicznie. Odpowiedzi są bliższe naturalnym zachowaniom. Ta metoda pozwala na bieżąco kontrolować jakość, w dowolnej chwili przeglądać wyniki w ostatecznej formie.

#### 2. Próba

W badaniu wzięły udział łącznie 444 osoby, wśród których 80% to mieszkańcy Gminy Iwonicz-Zdrój, a 20% to mieszkańcy Gminy Rymanów.

Tabela 1. Wybór Gminy

	Wyniki	%
Gmina Rymanów	87	20%
Gmina Iwonicz-Zdrój	357	80%

Źródło: Badanie ankietowe CAWI

Wśród biorących udział w badaniu przeważały osoby w wieku 35-44 lat (32%), 25-34 lat (24%) i 45-54 lat (20%).

**Tabela 2. Struktura wiekowa respondentów**

	Wyniki	%
18-24 lata	35	8%
25-34 lata	106	24%
35-44 lata	143	32%
45-54 lata	88	20%
55-64 lata	56	13%
65 i więcej lat	16	4%

Źródło: Badanie ankietowe CAWI

### 3. Wyniki

Prezentowane poniżej wyniki są łącznymi, sumarycznymi wynikami uzyskanymi w obu gminach z 444 ankiet.

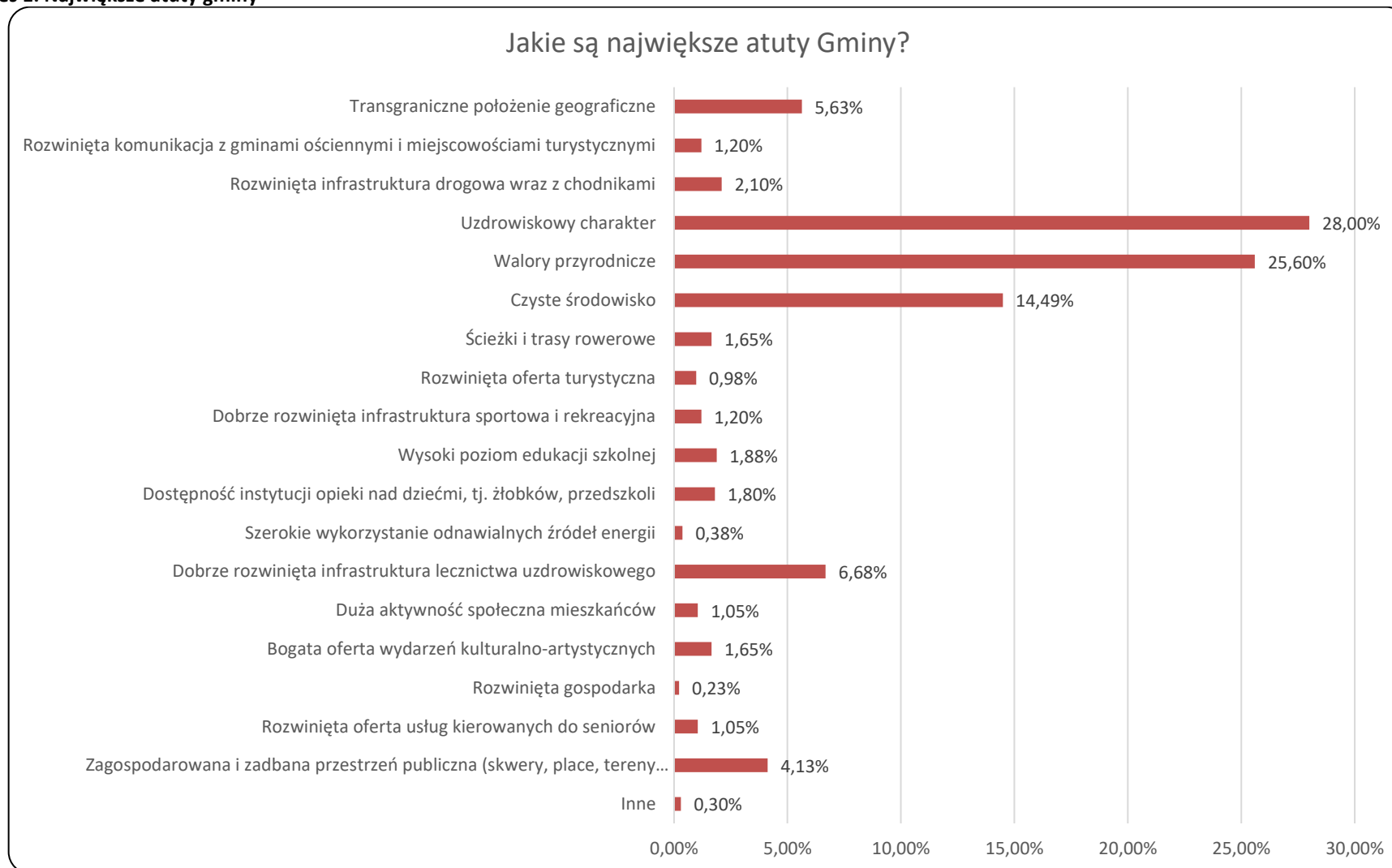
Pierwsze pytanie w ankiecie dotyczyło ogólnej opinii mieszkańców na temat największych atutów gminy. Jako największe atuty respondenci wskazali uzdrawiskowy charakter, walory przyrodnicze i czyste środowisko.

**Tabela 3. Największe atuty gminy**

	Wyniki	%
Transgraniczne położenie geograficzne	75	5,63%
Rozwinięta komunikacja z gminami ościennymi i miejscowościami turystycznymi	16	1,20%
Rozwinięta infrastruktura drogowa wraz z chodnikami	28	2,10%
Uzdrowiskowy charakter	373	28,00%
Walory przyrodnicze	341	25,60%
Czyste środowisko	193	14,49%
Ścieżki i trasy rowerowe	22	1,65%
Rozwinięta oferta turystyczna	13	0,98%
Dobrze rozwinięta infrastruktura sportowa i rekreacyjna	16	1,20%
Wysoki poziom edukacji szkolnej	25	1,88%
Dostępność instytucji opieki nad dziećmi, tj. żłobków, przedszkoli	24	1,80%
Szerokie wykorzystanie odnawialnych źródeł energii	5	0,38%
Dobrze rozwinięta infrastruktura leczenia uzdrawiskowego	89	6,68%
Duża aktywność społeczna mieszkańców	14	1,05%
Bogata oferta wydarzeń kulturalno-artystycznych	22	1,65%
Rozwinięta gospodarka	3	0,23%
Rozwinięta oferta usług kierowanych do seniorów	14	1,05%
Zagospodarowana i zadbana przestrzeń publiczna (skwery, place, tereny zielone, parki)	55	4,13%
Inne	4	0,30%

Źródło: Badanie ankietowe CAWI

Wykres 1. Największe atuty gminy



Źródło: Badanie ankietowe CAWI

Drugie pytanie w ankiecie dotyczyło ogólnej opinii mieszkańców na temat życia w gminie. Kwestia ta została zbadana poprzez pytania szczegółowe o konkretne aspekty życia w gminie. Najkorzystniej ocenione zostały takie obszary jak stan środowiska naturalnego, bezpieczeństwo publiczne, jakość obsługi mieszkańców w jednostkach samorządowych, dostęp do usług związanych z gastronomią oraz jakość edukacji w gminie (łącznie powyżej 50% pozytywnych odpowiedzi – „bardzo dobrze” i „dobrze”).

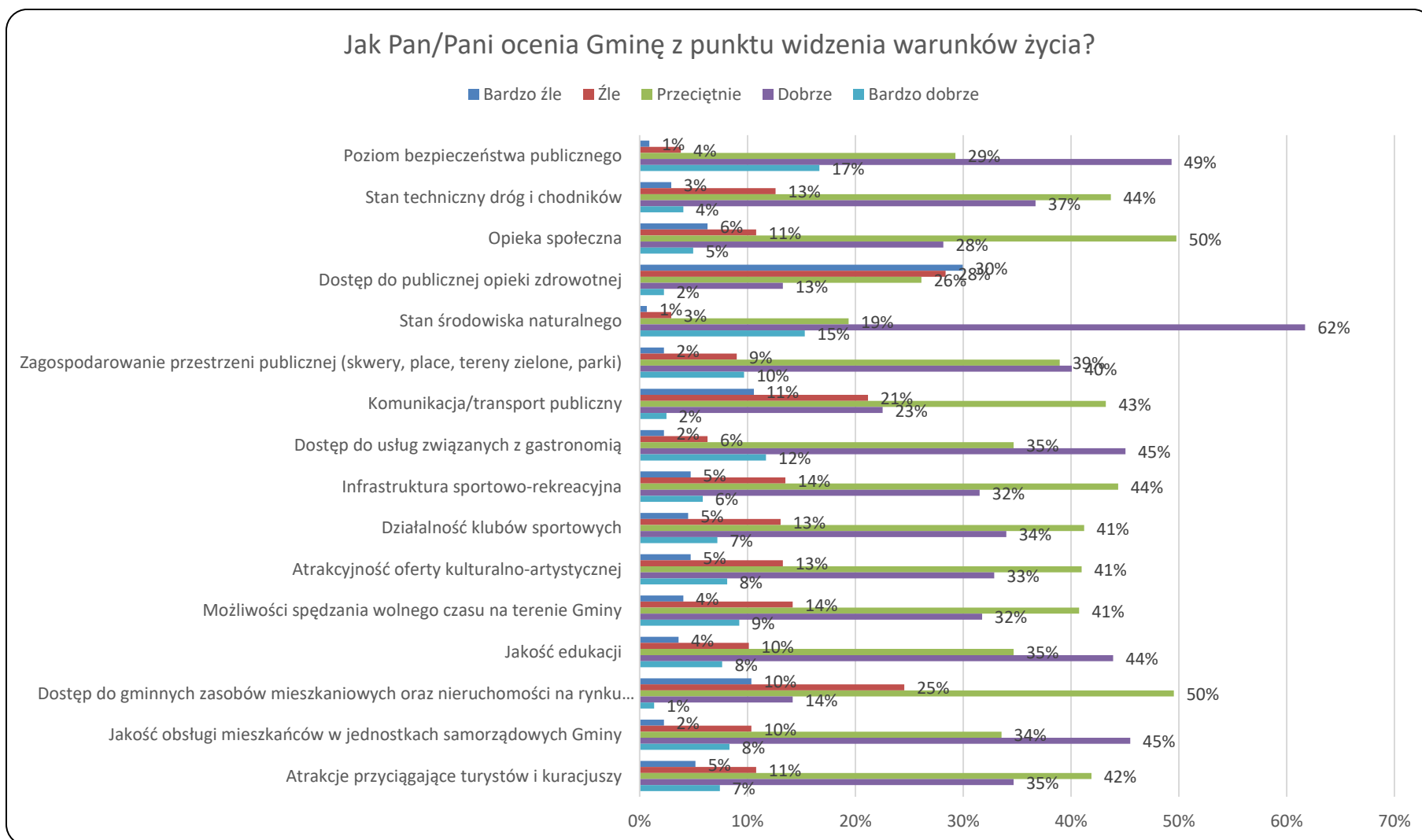
**Tabela 4. Ocena poszczególnych aspektów życia w gminie**

	<i>Bardzo źle</i>	<i>Źle</i>	<i>Przeciętnie</i>	<i>Dobrze</i>	<i>Bardzo dobrze</i>
Poziom bezpieczeństwa publicznego	4	17	130	219	74
Stan techniczny dróg i chodników	13	56	194	163	18
Opieka społeczna	28	48	221	125	22
Dostęp do publicznej opieki zdrowotnej	133	126	116	59	10
Stan środowiska naturalnego	3	13	86	274	68
Zagospodarowanie przestrzeni publicznej (skwery, place, tereny zielone, parki)	10	40	173	178	43
Komunikacja/transport publiczny	47	94	192	100	11
Dostęp do usług związanych z gastronomią	10	28	154	200	52
Infrastruktura sportowo-rekreacyjna	21	60	197	140	26
Działalność klubów sportowych	20	58	183	151	32
Atrakcyjność oferty kulturalno-artystycznej	21	59	182	146	36
Możliwości spędzania wolnego czasu na terenie Gminy	18	63	181	141	41
Jakość edukacji	16	45	154	195	34
Dostęp do gminnych zasobów mieszkaniowych oraz nieruchomości na rynku komercyjnym	46	109	220	63	6
Jakość obsługi mieszkańców w jednostkach samorządowych Gminy	10	46	149	202	37
Atrakcje przyciągające turystów i kuracjuszy	23	48	186	154	33

*Źródło: Badanie ankietowe CAWI*

Za obszary problematyczne uznać można natomiast dostęp do publicznej opieki zdrowotnej (łącznie 58% odpowiedzi negatywnych - „źle” i „bardzo źle”), dostęp do gminnych zasobów mieszkaniowych oraz nieruchomości na rynku komercyjnym (35%) i komunikacja/transport publiczny (32%).

Wykres 2. Ocena poszczególnych aspektów życia w gminie



Źródło: Badanie ankietowe CAWI

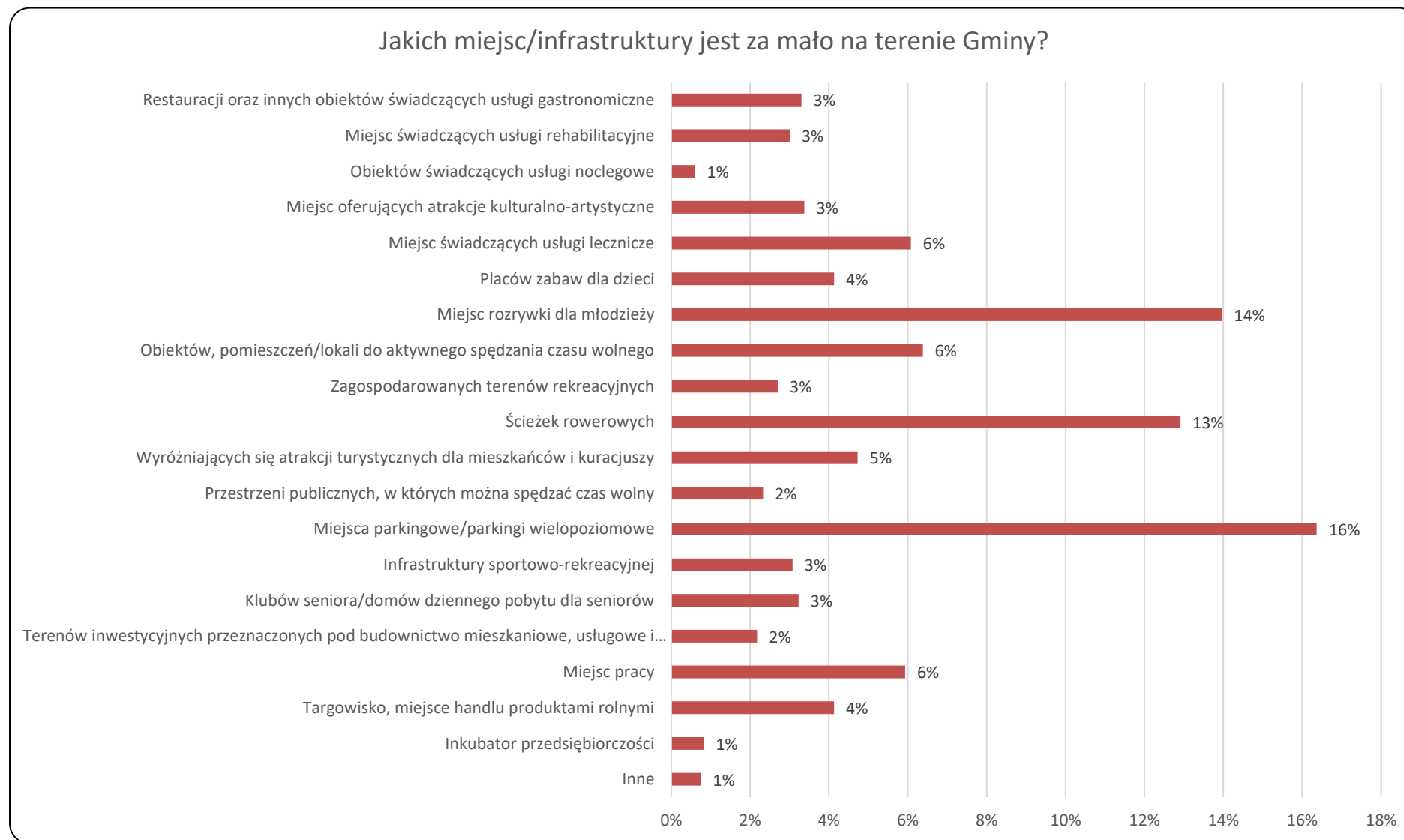
Następnie poproszono ankietowanych o wskazanie, jakich miejsc/infrastruktury jest za mało na terenie gminy. Respondenci wskazali na miejsca parkingowe (16%), miejsca rozrywki dla młodzieży (14%) i ścieżki rowerowe (13%).

**Tabela 5. Jakich miejsc/infrastruktury jest za mało na terenie gminy**

	Wyniki	%
Restauracji oraz innych obiektów świadczących usługi gastronomiczne	44	3%
Miejsc świadczących usługi rehabilitacyjne	40	3%
Obiektów świadczących usługi noclegowe	8	1%
Miejsc oferujących atrakcje kulturalno-artystyczne	45	3%
Miejsc świadczących usługi lecznicze	81	6%
Placów zabaw dla dzieci	55	4%
Miejsc rozrywki dla młodzieży	186	14%
Obiektów, pomieszczeń/lokali do aktywnego spędzania czasu wolnego	85	6%
Zagospodarowanych terenów rekreacyjnych	36	3%
Ścieżek rowerowych	172	13%
Wyróżniających się atrakcji turystycznych dla mieszkańców i kuracjuszy	63	5%
Przestrzeni publicznych, w których można spędzać czas wolny	31	2%
Miejsca parkingowe/parkingi wielopoziomowe	218	16%
Infrastruktury sportowo-rekreacyjnej	41	3%
Klubów seniora/domów dziennego pobytu dla seniorów	43	3%
Terenów inwestycyjnych przeznaczonych pod budownictwo mieszkaniowe, usługowe i produkcyjne	29	2%
Miejsc pracy	79	6%
Targowisko, miejsce handlu produktami rolnymi	55	4%
Inkubator przedsiębiorczości	11	1%
Inne	10	1%

Źródło: Badanie ankietowe CAWI

Wykres 3. Jakich miejsc/infrastruktury jest za mało na terenie gminy



Źródło: Badanie ankietowe CAWI

Dodatkowo w komentarzach wskazano na każdą z powyższych grup jest uwzględniania w działaniach władz gminy.

Następnie respondenci wskazali na trzy elementy infrastruktury sportowo-rekreacyjnej, jako najbardziej pożądane.

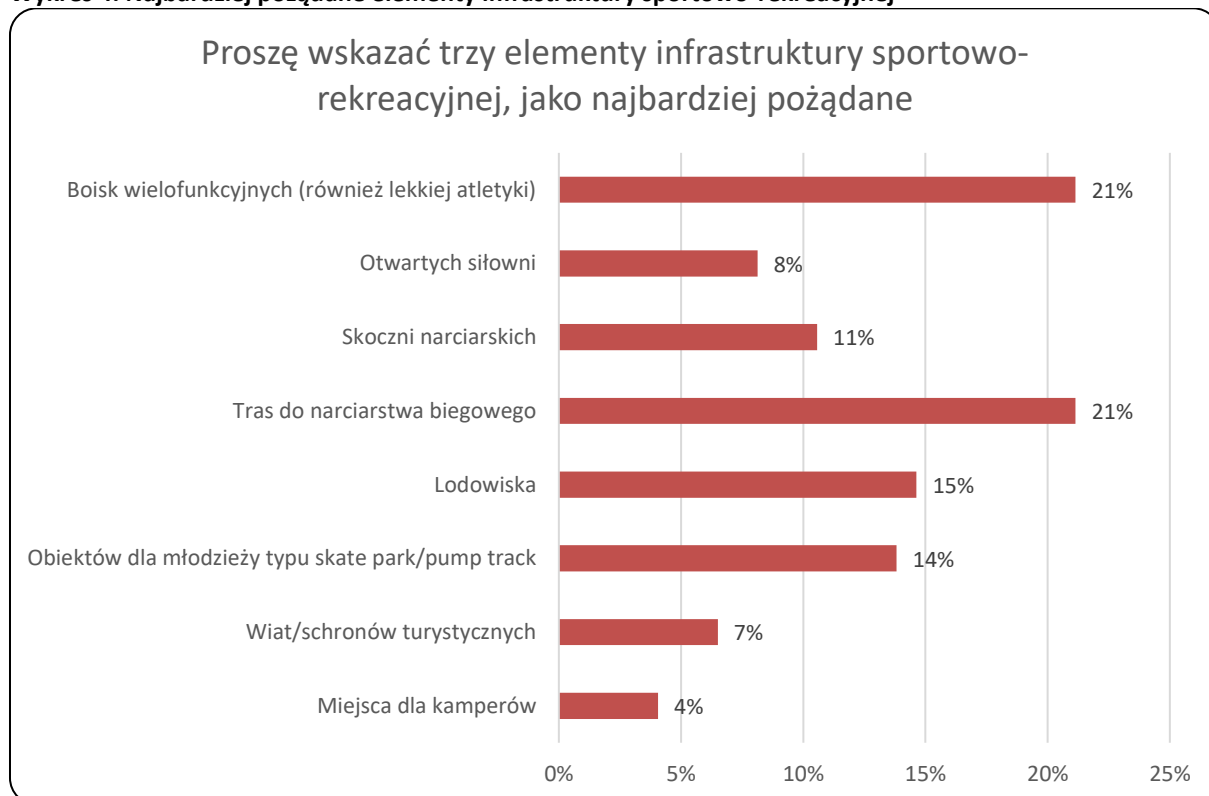
**Tabela 6. Najbardziej pożądane elementy infrastruktury sportowo-rekreacyjnej**

	Wyniki	%
Boisk wielofunkcyjnych (również lekkiej atletyki)	26	21%
Otwartych siłowni	10	8%
Skoczni narciarskich	13	11%
Tras do narciarstwa biegowego	26	21%
Lodowiska	18	15%
Obiektów dla młodzieży typu skate park/pump track	17	14%
Wiat/schronów turystycznych	8	7%
Miejsca dla kamperów	5	4%

Źródło: Badanie ankietowe CAWI

Respondenci wskazali na boiska wielofunkcyjne (również lekkoatletyki) oraz trasy do narciarstwa biegowego jako najbardziej pożądane z elementów infrastruktury sportowo-rekreacyjnej (42% wskazań).

**Wykres 4. Najbardziej pożądane elementy infrastruktury sportowo-rekreacyjnej**



Źródło: Badanie ankietowe CAWI

Kolejne pytanie w ankiecie brzmiało: „Czy w Pana/Pani opinii w czasie ostatnich 5 lat uległy poprawie, pogorszeniu, czy pozostały bez zmian następujące elementy życia w Gminie?”.

**Tabela 7. „Czy w Pana/Pani opinii w czasie ostatnich 5 lat uległy poprawie, pogorszeniu, czy pozostały bez zmian następujące elementy życia w Gminie?”**

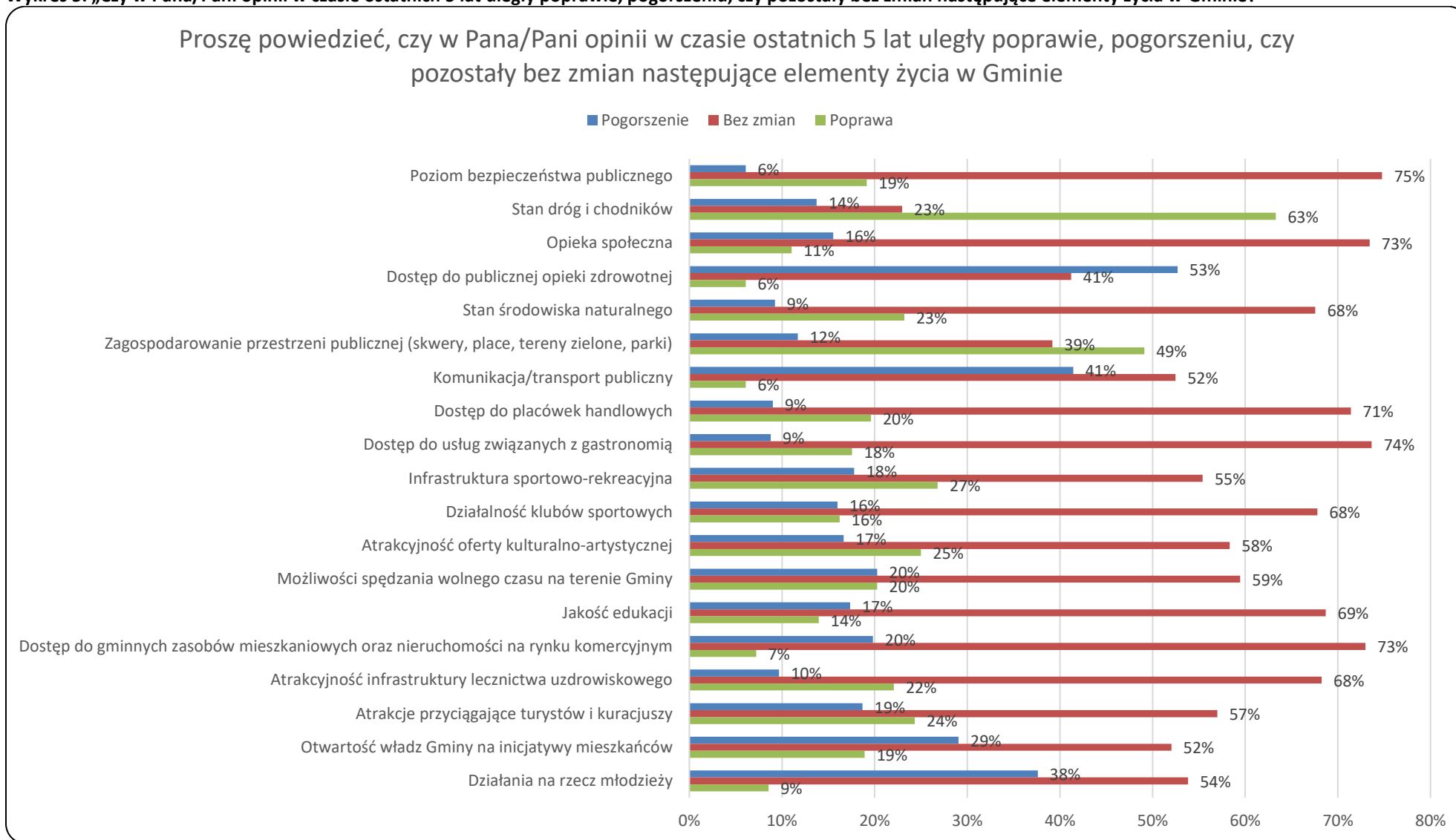
	<i>Pogorszenie</i>	<i>Bez zmian</i>	<i>Poprawa</i>
Poziom bezpieczeństwa publicznego	27	332	85
Stan dróg i chodników	61	102	281
Opieka społeczna	69	326	49
Dostęp do publicznej opieki zdrowotnej	234	183	27
Stan środowiska naturalnego	41	300	103
Zagospodarowanie przestrzeni publicznej (skwery, place, tereny zielone, parki)	52	174	218
Komunikacja/transport publiczny	184	233	27
Dostęp do placówek handlowych	40	317	87
Dostęp do usług związanych z gastronomią	39	327	78
Infrastruktura sportowo-rekreacyjna	79	246	119
Działalność klubów sportowych	71	301	72
Atrakcyjność oferty kulturalno-artystycznej	74	259	111
Możliwości spędzania wolnego czasu na terenie Gminy	90	264	90
Jakość edukacji	77	305	62
Dostęp do gminnych zasobów mieszkaniowych oraz nieruchomości na rynku komercyjnym	88	324	32
Atrakcyjność infrastruktury lecznictwa uzdrowiskowego	43	303	98
Atrakcje przyciągające turystów i kuracjuszy	83	253	108
Otwartość władz Gminy na inicjatywy mieszkańców	129	231	84
Działania na rzecz młodzieży	167	239	38

*Źródło: Badanie ankietowe CAWI*

Ankietowani w aspekcie poprawy wskazywali najczęściej na stan dróg i chodników (63%), zagospodarowanie przestrzeni publicznej (49%) oraz infrastrukturę sportowo-rekreacyjną (po 27%).

Wskazując na elementy, które uległy pogorszeniu respondenci najczęściej wskazywali na dostęp do publicznej opieki zdrowotnej (53%), komunikację/transport publiczny (41%) i działania na rzecz młodzieży (38%) oraz otwartość władz lokalnych na inicjatywy mieszkańców (29%).

**Wykres 5. „Czy w Pana/Pani opinii w czasie ostatnich 5 lat uległy poprawie, pogorszeniu, czy pozostały bez zmian następujące elementy życia w Gminie?”**



Źródło: Badanie ankietowe CAWI

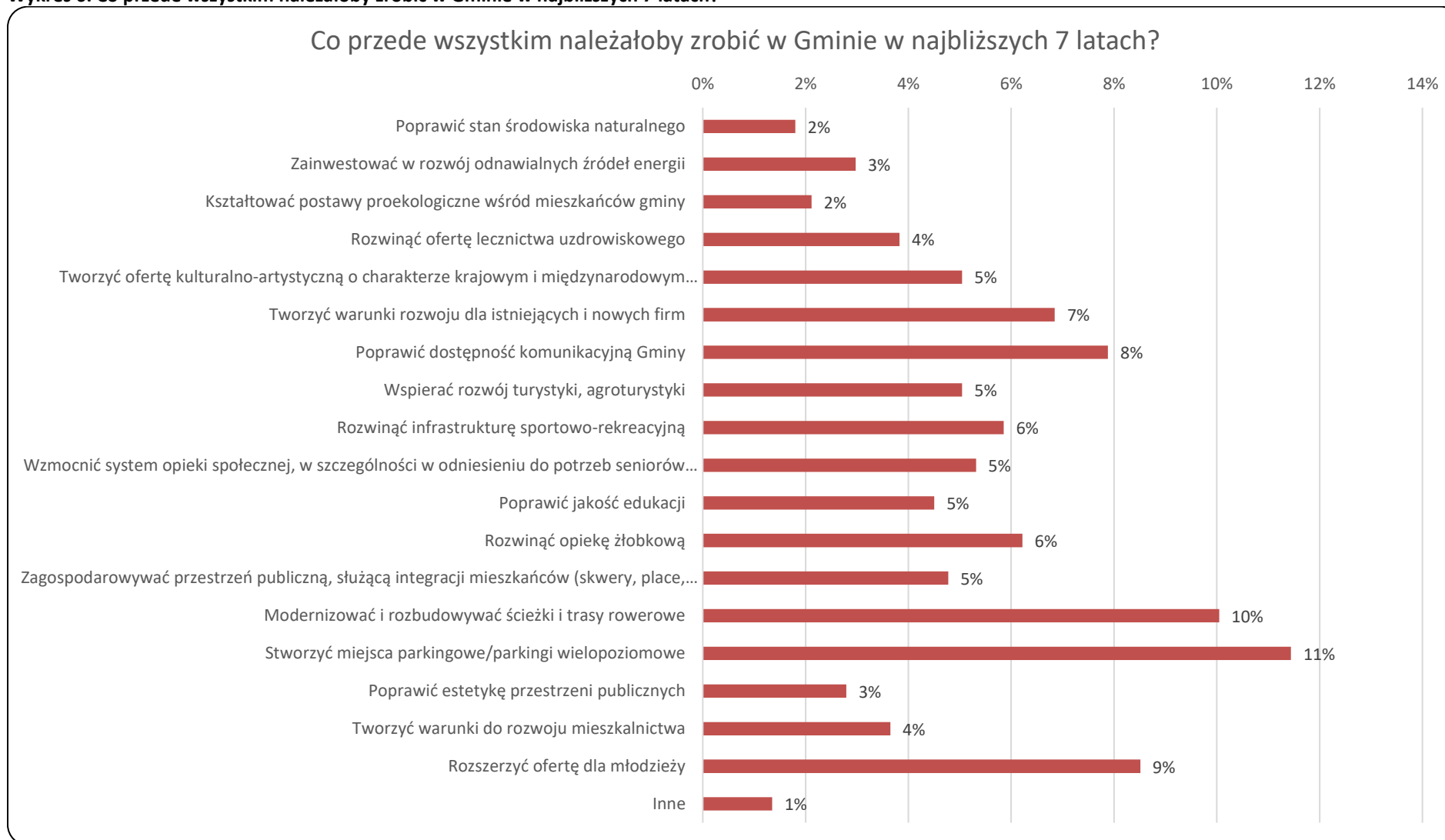
Odpowiedzi respondentów na pytanie o to, co przede wszystkim należałoby zrobić w Gminie w najbliższych 7 latach koncentrowały się na dostrzeganych przez nich aktualnie problemach do rozwiązania. Mieszkańcy chcieliby, aby tworzyć miejsca parkingowe (11%), modernizować i rozbudowywać ścieżki i trasy rowerowe (10%) oraz rozszerzać ofertę dla młodzieży (9%).

**Tabela 8. Co przede wszystkim należałoby zrobić w Gminie w najbliższych 7 latach?**

	Wyniki	%
Poprawić stan środowiska naturalnego	40	2%
Zainwestować w rozwój odnawialnych źródeł energii	66	3%
Kształtować postawy proekologiczne wśród mieszkańców gminy	47	2%
Rozwinąć ofertę lecznictwa uzdrawiskowego	85	4%
Tworzyć ofertę kulturalno-artystyczną o charakterze krajowym i międzynarodowym dostosowaną do potrzeb różnych grup odbiorców	112	5%
Tworzyć warunki rozwoju dla istniejących i nowych firm	152	7%
Poprawić dostępność komunikacyjną Gminy	175	8%
Wspierać rozwój turystyki, agroturystyki	112	5%
Rozwinąć infrastrukturę sportowo-rekreacyjną	130	6%
Wzmocnić system opieki społecznej, w szczególności w odniesieniu do potrzeb seniorów (opieka, wsparcie)	118	5%
Poprawić jakość edukacji	100	5%
Rozwinąć opiekę żłobkową	138	6%
Zagospodarowywać przestrzeń publiczną, służącą integracji mieszkańców (skwery, place, tereny zielone)	106	5%
Modernizować i rozbudowywać ścieżki i trasy rowerowe	223	10%
Stworzyć miejsca parkingowe/parkingi wielopoziomowe	254	11%
Poprawić estetykę przestrzeni publicznych	62	3%
Tworzyć warunki do rozwoju mieszkalnictwa	81	4%
Rozszerzyć ofertę dla młodzieży	189	9%
Inne	30	1%

Źródło: Badanie ankietowe CAWI

Wykres 6. Co przede wszystkim należałoby zrobić w Gminie w najbliższych 7 latach?



Źródło: Badanie ankietowe CAWI

Następnie respondenci wskazywali kluczowe wg. nich inwestycje do wykonania na terenie gminy, które zwiększą atrakcyjność gminy w sferze turystyczno-uzdrawiskowej i rekreacyjnej oraz dziedzictwa kulturowego i kultury. Wśród najczęściej wymienionych znalazły się:

- ✓ Budowa basenów krytych.
- ✓ Budowa basenów termalnych.
- ✓ Budowa i modernizacja boisk sportowych.
- ✓ Budowa hal sportowych.
- ✓ Budowa parkingów i miejsc postojowych.
- ✓ Budowa domu zdrojowego w Rymanowie-Zdroju.
- ✓ Budowa kamper parków.
- ✓ Budowa ścieżek spacerowych.
- ✓ Budowa ścieżek rowerowych wraz z dodatkową infrastrukturą.
- ✓ Budowa ścieżki rowerowej przy DW 887 i DK 28.
- ✓ Budowa wyczynowych tras rowerowych.
- ✓ Budowa chodników dla pieszych.
- ✓ Przebudowa dróg wraz z infrastrukturą towarzyszącą.
- ✓ Utworzenie klubów dla młodzieży.
- ✓ Utworzenie klubów seniora.
- ✓ Budowa kolei gondolowej łączącej uzdrowiska.
- ✓ Organizacja lodowisk.
- ✓ Budowa nowych atrakcje dla turystów np. wieże widokowe, chodnik w koronach drzew.
- ✓ Budowa parków linowych.
- ✓ Budowa placów zabaw.
- ✓ Poprawa jakości szlaków turystycznych.
- ✓ Budowa pumptrack'ów.
- ✓ Remont budynków zabytkowych.
- ✓ Budowa infrastruktury sportów zimowych.

**Następnie respondenci wskazali najważniejsze problemy gminy:**

- ✓ Bardzo mała liczba miejsc użyteczności publicznej dostępnych dla niepełnosprawnych.
- ✓ Bardzo słaby dostęp do POZ.
- ✓ Bardzo złe połączenia komunikacyjne.
- ✓ Zły stan dróg.
- ✓ Brak atrakcji (produktu) całorocznego przyciągającego kuracjuszy i turystów.
- ✓ Brak atrakcji dla młodzieży.
- ✓ Brak atrakcji dla rodzin z dziećmi.
- ✓ Brak atrakcji sportowo-kulturalnych.
- ✓ Brak basenu krytego.
- ✓ Brak bezpiecznych i oznakowanych tras rowerowych i spacerowych na terenie Rymanowa. Ludzie poruszają się po ulicach. Chodniki nie są zadbane, często spotykane są dziury.
- ✓ Brak bezpłatnych miejsc parkingowych.
- ✓ Brak busów.
- ✓ Brak chodnika w niektórych miejscach.
- ✓ Brak dostatecznej ilości parkingów.
- ✓ Brak dostatecznej komunikacji publicznej.
- ✓ Brak dostępności do opieki żłobkowej.
- ✓ Brak dostępu do bieżącej wody podczas okresów bezdeszczowych.
- ✓ Brak lekarzy specjalistów.
- ✓ Brak miejsc dla młodzieży do spędzania czasu.
- ✓ Brak miejsc do spędzania czasu dla młodzieży.

- ✓ Brak mieszkań gminnych dostępnych dla rodzin potrzebujących.
- ✓ Brak mieszkań komunalnych.
- ✓ Brak mieszkań socjalnych.
- ✓ Brak należytej reklamy o szerszym zasięgu.
- ✓ Brak obwodnicy Rymanowa.
- ✓ Brak oferty zimowej.
- ✓ Brak oświetlenia części dróg.
- ✓ Brak rozrywek.
- ✓ Brak rozrywek dla młodzieży sportowych typu pumptrak.
- ✓ Brak ścieżek rowerowych.
- ✓ Brak transportu pomiędzy uzdrawiskami.
- ✓ Brak transportu publicznego.
- ✓ Brak wodociągu w części gminy.
- ✓ Brak wsparcia dla małych przedsiębiorców.
- ✓ Brak żłobków.
- ✓ Chodniki są w tragicznym stanie w szczególności dla osób na wózkach i x problemami narządu ruchu jak i dzieci.
- ✓ Dostęp do opieki zdrowotnej.
- ✓ Dostęp lekarzy specjalistów na NFZ.
- ✓ Drogie opłaty za wodę i kanalizację.
- ✓ Edukacja ludzi w zakresie gospodarowania odpadami, niszczenia mienia komunalnego.
- ✓ Jakość dróg (głównie powiatowych) na terenie gminy.
- ✓ Jakość usług medycznych jest na bardzo niskim poziomie. Czy to w Ośrodku w Zdroju, czy też w Iwoniczu.
- ✓ Komunikacja lokalna.
- ✓ Mała współpraca gmin sąsiednich z zasobami turystycznymi.
- ✓ Monotonność oferty kulturowej.
- ✓ Niewiele się dzieje zimą.
- ✓ Niska aktywność społeczna - Niewielka aktywność mieszkańców w życiu publicznym i kulturalnym.
- ✓ Niska oferta kulturalna.
- ✓ Odpływ młodych ludzi.

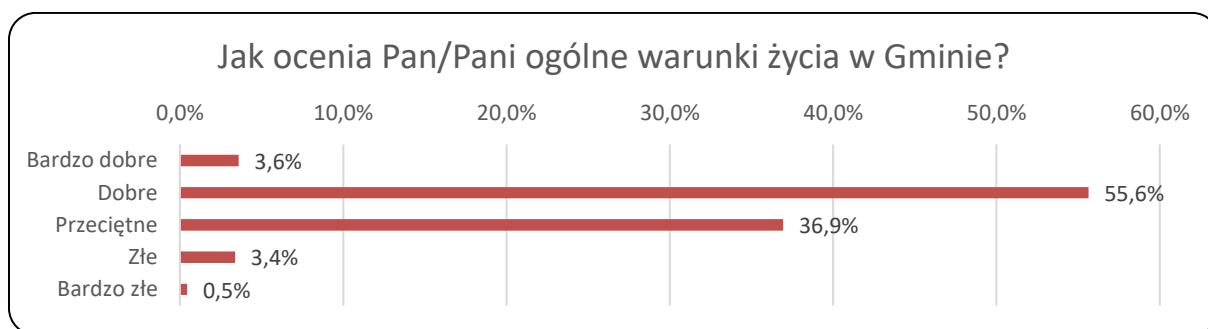
Pytanie nr 8 w ankiecie dotyczyło ogólnej opinii mieszkańców na temat życia w gminie. Z odpowiedzi wyłania się raczej optymistyczny obraz – najliczniejsze były odpowiedzi „dobrze” (55,6%), zaś łącznie odpowiedzi „bardzo dobrze” i „dobrze” udzieliło prawie 60% ankietowanych. Odpowiedzi negatywnych „źle” udzieliło tylko 3,4% respondentów, a odpowiedzi „bardzo źle” 0,5% ankietowanych.

**Tabela 9. Ogólna ocena życia w gminie**

	<b>Wyniki</b>	<b>%</b>
Bardzo dobre	16	3,6%
Dobre	247	55,6%
Przeciętne	164	36,9%
Złe	15	3,4%
Bardzo złe	2	0,5%

Źródło: Badanie ankietowe CAWI

**Wykres 7. Ogólna ocena życia w gminie**



Źródło: Badanie ankietowe CAWI

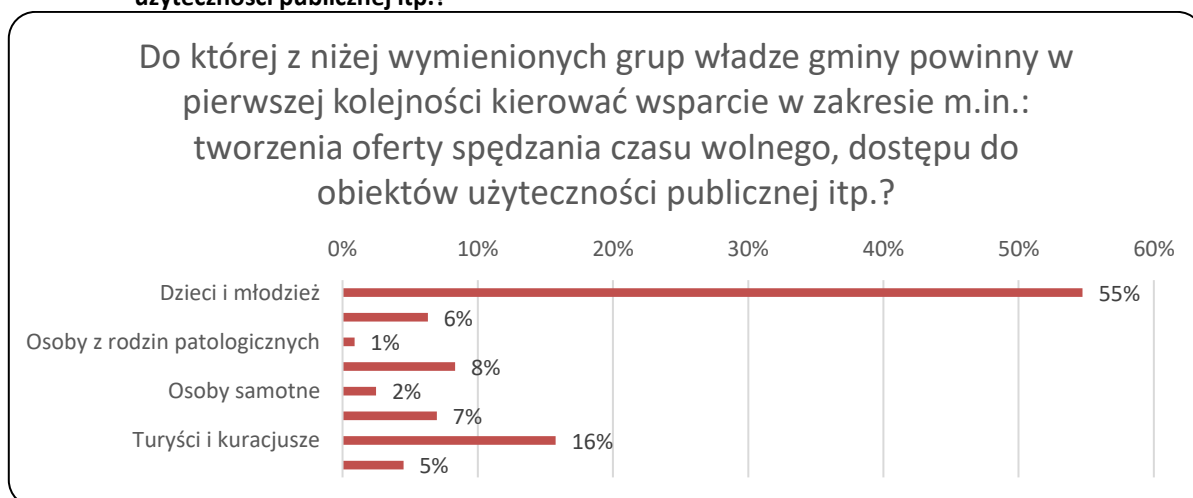
Kolejne pytanie w ankiecie brzmiało: „Do której z niżej wymienionych grup władze gminy powinny w pierwszej kolejności kierować wsparcie w zakresie m.in.: tworzenia oferty spędzania czasu wolnego, dostępu do obiektów użyteczności publicznej itp.?” Ankietowani w zdecydowanej większości wskazali na młodzież (55%), a w dalszej kolejności turystów i kuracjuszy (16%).

**Tabela 10. Do której z niżej wymienionych grup władze gminy powinny w pierwszej kolejności kierować wsparcie w zakresie m.in.: tworzenia oferty spędzania czasu wolnego, dostępu do obiektów użyteczności publicznej itp.?**

	Wyniki	%
Dzieci i młodzież	243	55%
Osoby z niepełnosprawnością	28	6%
Osoby z rodzin patologicznych	4	1%
Osoby starsze	37	8%
Osoby samotne	11	2%
Osoby w trudnej sytuacji materialnej	31	7%
Turyści i kuracjusze	70	16%
Rodziny wielodzietne	20	5%

Źródło: Badanie ankietowe CAWI

**Wykres 8. Do której z niżej wymienionych grup władze gminy powinny w pierwszej kolejności kierować wsparcie w zakresie m.in.: tworzenia oferty spędzania czasu wolnego, dostępu do obiektów użyteczności publicznej itp.?**



Źródło: Badanie ankietowe CAWI